

VERTICAL TRANSVANOISE 2017
PREVISIONS NIVO-METEOROLOGIQUES
BULLETIN N° 1 DU SAMEDI 1^{ER} AVRIL 2017

Dimanche 2 avril : Courant d'EST avec une dépression en Corse (1007hpa).
Les nuages vers 3000 mètres se déchirent pour de belles éclaircies le matin. Rouleaux de foehn sur les dômes avec du vent à 60 km/h. Ciel plus nuageux l'après-midi, une averse possible.
Isotherme 0 degré : 2000 puis 2400 mètres.
Vent à 2500 mètres : Est 30 à 40 km/h
Vent à 3500 mètres : Est 40 à 60 km/h

Lundi 3 avril : Courant d'EST puis NE et pression en hausse.
Retour du beau temps avec quelques cumulus l'après-midi.
Isotherme 0 degré : 2500 mètres.
Vent à 2500 mètres : Est puis Nord-Est 10 km/h
Vent à 3500 mètres : Est 50 puis Nord-Est 20 km/h

Mardi 4 avril : Courant de Nord anticyclonique et passage d'une goutte froide d'altitude.
Beau temps le matin puis des cumulus nombreux l'après-midi et le soir. Des averses possibles (moins de 5cm en altitude) et pluie à 2000 mètres.
Isotherme 0 degré : 2800 puis 2100 mètres.
Vent à 2500 mètres : Nord-Ouest 10 à 20 km/h
Vent à 3500 mètres : Nord-Ouest 20 à 30 km/h

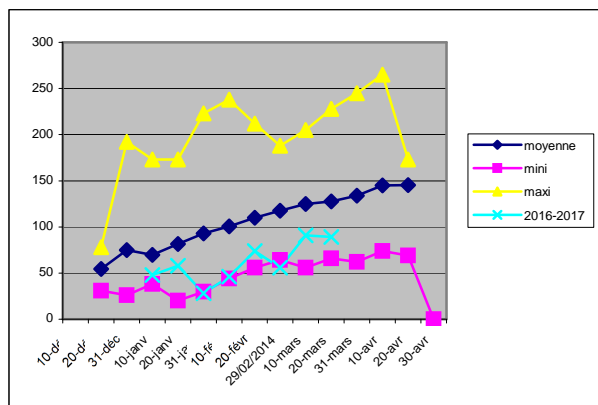
Mercredi 5 avril : La goutte froide s'évacue vers le Sud, pressions en hausse.
Quelques nuages résiduels le matin puis retour du beau temps.
Isotherme 0 degré : vers 2500 mètres.
Vent à 2500 mètres : Nord-Est 15 à 30 km/h
Vent à 3500 mètres : Nord-Est 50 km/h

TENDANCE :

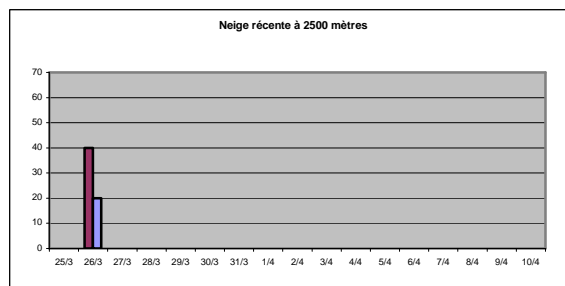
Une période anticyclonique semble s'installer sur les Alpes. Beau temps avec des nuits claires et un isotherme 0 à 2500 mètres. Le vent de Nord faiblit au fil des jours. Scénario assez favorable pour le moment.

PREVISIONS NIVOLOGIQUES :

Hauteur de neige à 2000 mètres



Cumul de neige depuis 10 jours



Hauteur de neige

A Pralognan : 0 cm

A 2500 mètres : 180cm

A 3000 mètres : 210cm

Limite d'enneigement

Versant Nord 1700m Versant Sud 2100m

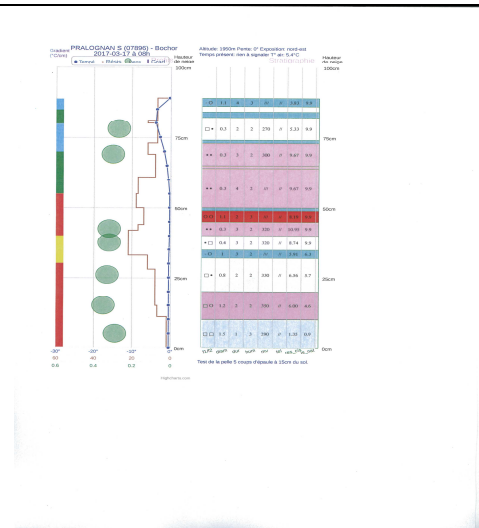
Conditions de ski et enneigement

L'enneigement est fortement déficitaire, les limites d'enneigement étant proches de 1700 mètres côté nord et 2100 mètres côté sud. Le portage est souvent nécessaire pour atteindre les champs de neige. Globalement des conditions de début mai par rapport aux moyennes. La neige est de type printemps, humide puis transformée. Neige dure lissée en haute-montagne.

Stabilité du manteau neigeux

Le manteau neigeux est globalement bien stabilisé. Des couches internes restent solides et l'humidification pénètre plus ou moins lentement dans le manteau neigeux en fonction des orientations ou de l'altitude.

En dessous de 2300 mètres, la neige se rapproche du névé et se densifie jour après jour. Une neige plus dense ne coule plus, même pourri et de nombreux couloirs se sont déjà purgés. La probabilité d'un départ naturel devient plus rare (Peut-être une rare pente faiblement enneigée NE ou NW). Au dessus de 2300 mètres, manteau neigeux encore "hivernal" en profondeur. Les faces nord restent solides. Quelques cm de neige fraîche sous les averses ne devraient pas changer la situation nivologique



Risque estimé :

Risque faible – niveau 1

Expositions les plus dangereuses

NW à NE sous 2300 mètres

Départs naturels : plus rares

Départs accidentels : peu probable

Thierry Arnou