

10^{ième} TRANSVANOISE (2017) – LUNDI 3 AVRIL 2017
PREVISIONS METEOROLOGIQUES

Mardi 4 avril : Courant de Nord anticyclonique et passage d'une goutte froide d'altitude.
Beau temps le matin puis des cumulus nombreux l'après-midi et le soir.
Isotherme 0 degré : vers 2400 mètres.
Vent à 2500 mètres : Nord 10 à 20 km/h
Vent à 3500 mètres : Nord 20 à 30 km/h

Mercredi 5 avril : La goutte froide s'évacue vers le Sud, pressions en hausse.
Quelques nuages résiduels le matin puis retour du beau temps. Quelques cumulus.
Isotherme 0 degré : vers 2500 mètres.
Vent à 2500 mètres : Nord-Est 15 km/h
Vent à 3500 mètres : Nord-Est 30 km/h

Jeudi 6 avril : Courant de Nord anticyclonique.
Beau temps toute la journée.
Isotherme 0 degré : 2500 mètres.
Vent à 2500 mètres : Nord-Est 10 km/h
Vent à 3500 mètres : Nord-Est 40 km/h

Vendredi 7 avril : Courant de NE anticyclonique.
Beau temps toute la journée.
Isotherme 0 degré : en hausse vers 3000 mètres.
Vent à 2500 mètres : calme
Vent à 3500 mètres : Nord-Est 40 puis 20 km/h

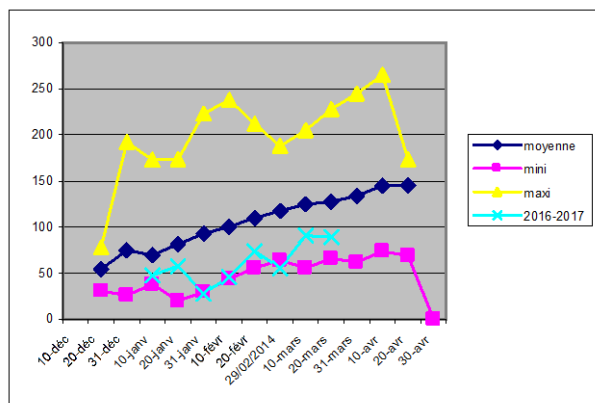
TENDANCE :

La période anticyclonique et le courant de Nord semblent durer sur les Alpes jusqu'à dimanche. L'isotherme 0 se situe vers 3000 mètres. Les nuits sont claires, le regel bon.

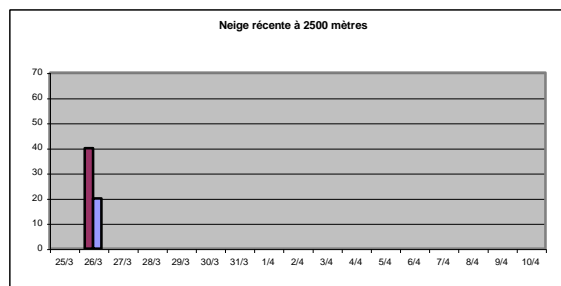
Scénario favorable pour le moment pour le grand parcours.

PREVISIONS NIVOLOGIQUES :

Hauteur de neige à 2000 mètres



Cumul de neige depuis 10 jours



Hauteur de neige

A Pralognan : 0 cm

A 2500 mètres : 180cm

A 3000 mètres : 210cm

Limite d'enneigement

Versant Nord 1700m Versant Sud 2100m

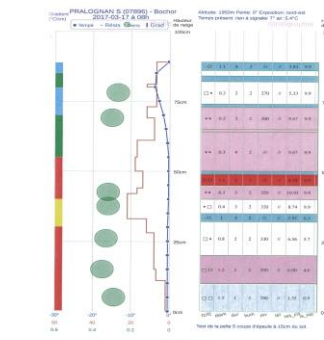
Conditions de ski et enneigement

L'enneigement est fortement déficitaire, les limites d'enneigement étant proches de 1700 mètres côté nord et 2100 mètres côté sud. Le portage est souvent nécessaire pour atteindre les champs de neige. Globalement des conditions de début mai par rapport aux moyennes. La neige est de type printemps, humide puis transformée. Neige dure lissée en haute-montagne.

Stabilité du manteau neigeux

Le manteau neigeux est globalement bien stabilisé. Des couches internes restent solides et l'humidification pénètre plus ou moins lentement dans le manteau neigeux en fonction des orientations ou de l'altitude.

En dessous de 2300 mètres, la neige se rapproche du névé et se densifie jour après jour. Une neige plus dense ne coule plus, même pourri et de nombreux couloirs se sont déjà purgés. La probabilité d'un départ naturel devient plus rare (Peut-être une rare pente faiblement enneigée NE ou NW). Au dessus de 2300 mètres, manteau neigeux encore "hivernal" en profondeur. Les faces nord restent solides. Quelques cm de neige fraîche sous les averses ne devraient pas changer la situation nivologique



Risque estimé :
Risque faible – niveau 1

Expositions les plus dangereuses
NW à NE sous 2300 mètres

Départs naturels : plus rares
Départs accidentels : peu probable

Thierry Arnou